



Fundusze  
Europejskie



Rzeczpospolita  
Polska

Unia Europejska  
Europejskie Fundusze  
Strukturalne i Inwestycyjne



# **Możliwości budowania znaczeń we współczesnej architekturze wnętrz.**

**dr hab. Mikołaj Stankowski**

**Pracownia Architektury Wnętrz III**

**„Każdą formę postrzegamy jako wcielenie jakiejś idei” (Walter Gropius –  
„Teoria i zasady organizacyjne Bauhausu” – 1923 r.).**

## Poszukiwanie znaczeń.

Trudno nie zgodzić się z poglądem Gropiusa, iż ewolucja formy architektonicznej, ogólniej formy w sztuce, zależy przede wszystkim od pojawiających się nowych idei filozoficznych, a dopiero w dalszej kolejności od środków materialnych i technicznych.

Nowa idea wymaga nowej formy. Idea tworzy nowe wartości. Brak idei to brak „ducha”, to okres stagnacji, powroty w neostyle, dekadencja.

„Architektura musi mieć znaczący punkt odniesienia” stwierdza Charles Jencks w książce „Architektura Postmodernistyczna” i dodaje, że w Renesansie była to platońska metafizyka, w starożytnym Rzymie wiara w organizację Cesarstwa. Przez stulecia rozwój estetyki inspirowała i stymulowała w Europie idea chrześcijańska. Powstaniu i rozwojowi modernizmu towarzyszyły idee lewicowe (konstruktywizm w Rosji sowieckiej, futurizm we Włoszech). Jego zmierzchowi nie towarzyszy idea. Architektura współczesna jest bezideowa – stąd brak jej zdecydowanego oblicza, jest eklektyczna, zawiera i eksponuje tendencje formalistyczne.

Jencks sarkastycznie zauważa: „Co ma odzwierciedlać nasza (architektura) poza uprzejmym agnostycyzmem?”

Stąd bierze się poszukiwanie dziwnych metafizyk (postmodernizm), eksponowanie techniki i technologii lub własnej ekspresji estetycznej, stąd, w przestrzeni urbanistycznej, brak oblicza, hierarchii, wyrazu. Brak więc współcześnie idei transcendentnej i społecznej – choćby utopijnej. Czy stanie się nią humanistyczna idea wolności i demokracji, czy może idea ratowania świata przed zagrożeniami ekologicznymi?

„Sztuka przeobraża się i przekształca, jednak przyczyną wszelkiego rozkładu i wszelkiego rozkwitu będzie zawsze duchowe i moralne oblicze danego okresu” pisał Henry van de Velde w 1898 r. Forma bez odniesień – duchowego, filozoficznego, religijnego – pozostaje pusta.

**Kluczem w poszukiwaniu formy w architekturze, architekturze wnętrza, szerzej – w sztuce – jest idea, sprecyzowana myśl o abstrakcyjnym ładunku ekspresji, który czyni ją oryginalną, indywidualną i znaczącą.**

## **Zakłócona semantyka w projektowaniu wnętrza.**

Pojęcie „idea” obejmuje wiele obszarów – nie tylko duchowy i społeczny - również estetyczny, czy semantyczny. „Forma międzynarodowa”, czy szerzej: „styl międzynarodowy” wyjął architekturę ze znaczeń. Pewien rozpoznawalny kod kształtowany przez wieki został nagle odrzucony i w to miejsce nie powstała żadna alternatywa. Ów „kod” obejmował całą formę, która „znaczyła” (na przykład: dom mieszkalny, świątynia, ratusz, rezydencja), jak i skomplikowane detale, zawierające mnogość anegdot i odniesień do kultury klasycznej. Wraz z rezygnacją ze wszelkiego zdobnictwa („ornament jest zbrodnią!”) ten system znaczeń uległ rozkodowaniu, co spowodowało dezorientację skutkującą niemożnością odczytania kultury we wszystkich jej wymiarach.

W nowej – współczesnej i przyszłej – architekturze, której nadajemy formę powinniśmy szukać więc i znaczeń.

Architekci współcześnie to nierzadko oportuniści lub dyletanci. Odrzucają jakiegokolwiek próby szukania czy budowania znaczeń. Zamiast tego koncentrują się na rzekomo racjonalnych aspektach projektowania – kosztach i funkcji. Trzymają się kurczowo „modnej” stylistyki lub mieszają swe sposoby kreowania przestrzeni w równej mierze z niedbalstwem jak pragnienia. Znamy wszyscy realizacje, „w rodzaju” Czegoś, nie będące w gruncie rzeczy Niczym. Jednakowoż w dzisiejszym społeczeństwie to właśnie architekci czy designerzy i oświeceni mecenasicy decydują o kanonach gustu i budowania. Gusty te są następnie modyfikowane przez spekulantów budowlanych i inwestorów. W swych realizacjach architekci stosują często te same środki wyrazu (takie jak materiały, kolory, sprzęty czy wyposażenie) dla wyrażenia różnych treści. Wnętrza o różnych funkcjach: biura, hotele, banki, nawet wnętrza sakralne stały się podobne.



Ilustracja 1: Budnec Kunst Museum w Chur w Szwajcarii. Źródło: [www.dezeen.com](http://www.dezeen.com)



Ilustracja 2: Kaplica w Sierra La Villa / Sancho Madridejos w Hiszpanii. Źródło: [www.dezeen.com](http://www.dezeen.com)



Fundusze Europejskie



Rzeczpospolita  
Polska

Unia Europejska  
Europejskie Fundusze  
Strukturalne i Inwestycyjne



Ilustracja 3: Wnętrze salonu - rezydencja prywatna. Źródło: [www.artfasad.com](http://www.artfasad.com)



Fundusze  
Europejskie



Rzeczpospolita  
Polska

Unia Europejska  
Europejskie Fundusze  
Strukturalne i Inwestycyjne



Żyjemy wśród sprzeczności. Można wymienić kilka przyczyn takiego stanu: zanikają tradycje, nie ma już zwartych tożsamości kulturowych. Gospodarka i polityka nabierają dynamiki, której nikt tak naprawdę nie rozumie i nie kontroluje. Wszystko się ze wszystkim miesza, a komunikacja masowa stwarza sztuczny świat znaków. Dowolność.

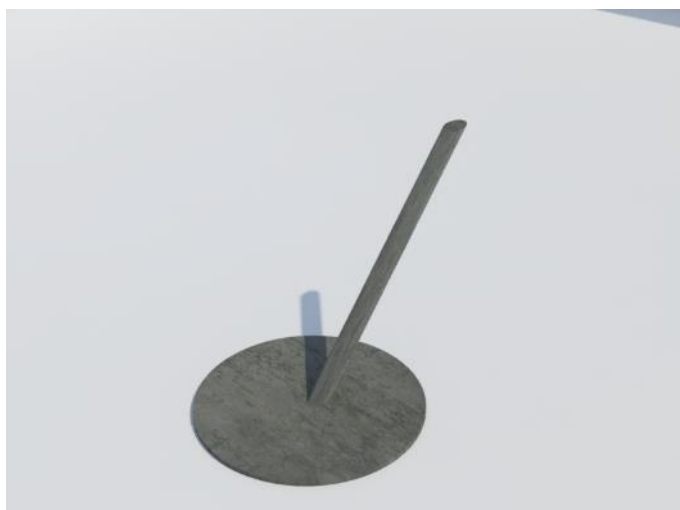
W wieku dwudziestym istniała dość spójna doktryna semantyczna wskazująca jak należy projektować dany typ wnętrza. Na przykład banki architekci projektowali tak by ich wnętrza wyrażały trzeźwość, powagę, racjonalność (bank powinien wyglądać tak solidnie by odstraszać włamywaczy a zachęcić klientów) Dziś możemy mówić o antysemantyce współczesnej architektury. O zakłóceniu odniesień semantycznych a w skrajnych przypadkach o braku odniesień w ogóle.

Uważam więc, że należy przywrócić czytelne kody w celu osiągnięcia jasnej percepcji przestrzeni. Rekonstrukcja tych odniesień (kodów) może nastąpić w różnych warstwach i w różny sposób. Dotyczy to np. doboru materiałów, kolorystyki (ogromny obszar znaczeń) ale przede wszystkim detali wyrażających określone, pożądane stany i napięcia.

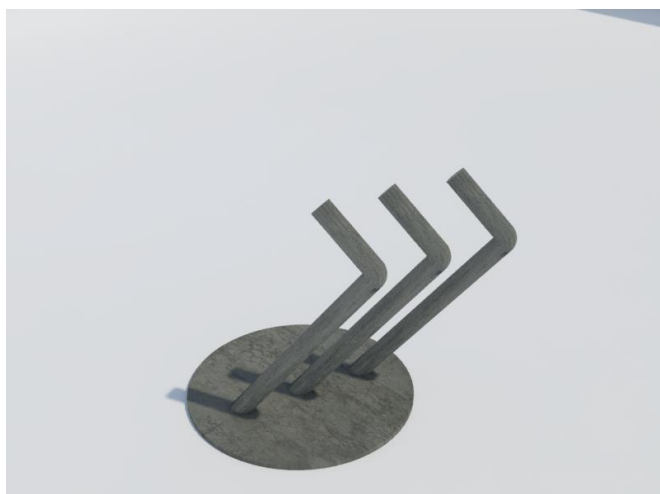
## **Budowanie znaczeń w architekturze wnętrz.**

Możliwości budowania znaczeń w projektowaniu wnętrz, towarzyszący temu procesowi sposób myślenia, pomysł czy ideę na tego rodzaju działanie postaram się zobrazować na przykładzie własnej realizacji: projektu wnętrz siedziby firmy LDLC w Lyonie we Francji. Firma ta zajmuje się projektowaniem i sprzedażą oprogramowania, gier komputerowych i sprzętu elektronicznego. Architekturę budynku mającego stać się siedzibą firmy zaprojektowało biuro Architectures Barillot z Lyonu. Szklano - białe elewacje budynku, oczekiwania inwestora oraz uwagi architektów wyłoniły obraz oczekiwanej stylistyki wnętrz, którą francuzi określili mianem „Clinique”. Pierwszym projektowanym wnętrzem, które miało narzucić charakter kolejnym stał się hol wejściowy firmy. W holu należało umieścić recepcję, przestrzeń oczekiwania dla gości oraz przestrzeń przeznaczoną dla pracowników firmy w której będą mogli napić się kawy z automatu, przysiąść, porozmawiać.

Firma LDLC posiada 5 wartości, haseł przewodnich, które określają jej oblicze. Są nimi: Zuchwałość, Pasja, Bliskość, Solidarność i Przyjemność. Hasła te stały się podstawą do pracy nad indywidualnym wyrazem wnętrz firmy, nad próbą nadania im pożądanym napięć i znaczeń. Pierwsze próby wyrażenia plastycznego tych pojęć miały charakter graficzny. Następnie przestrzenny w formie swoistych rzeźb.



Ilustracja 4: "Zuchwałość" fot. Mikołaj Stankowski



Ilustracja 5: Ilustracja 5: "Solidarność" fot. Mikołaj Stankowski





Fundusze Europejskie



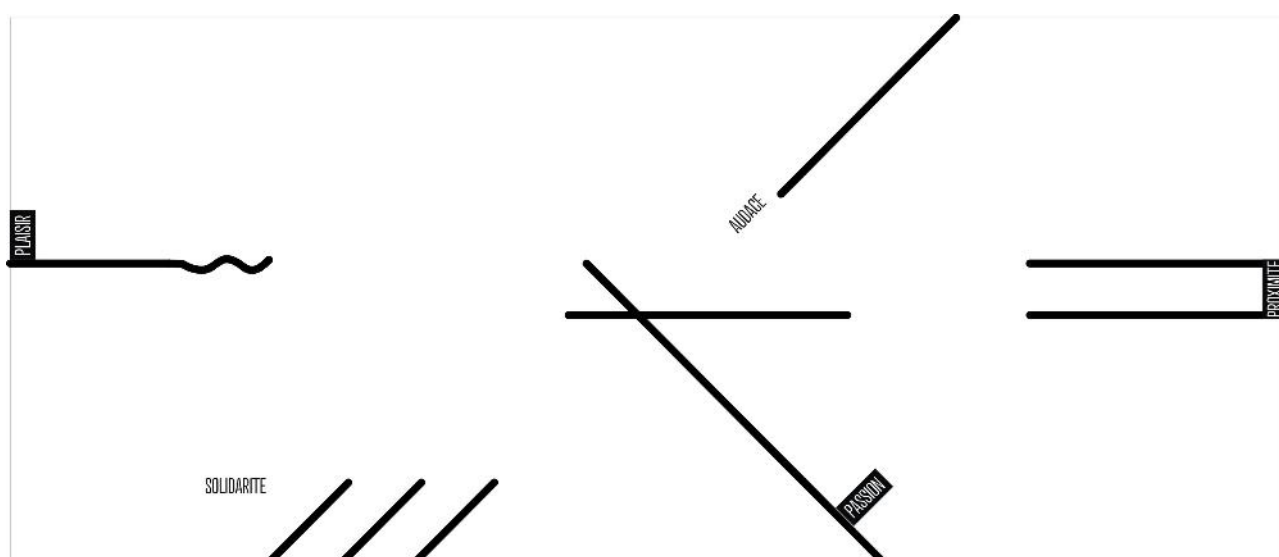
Rzeczpospolita  
Polska

Unia Europejska  
Europejskie Fundusze  
Strukturalne i Inwestycyjne



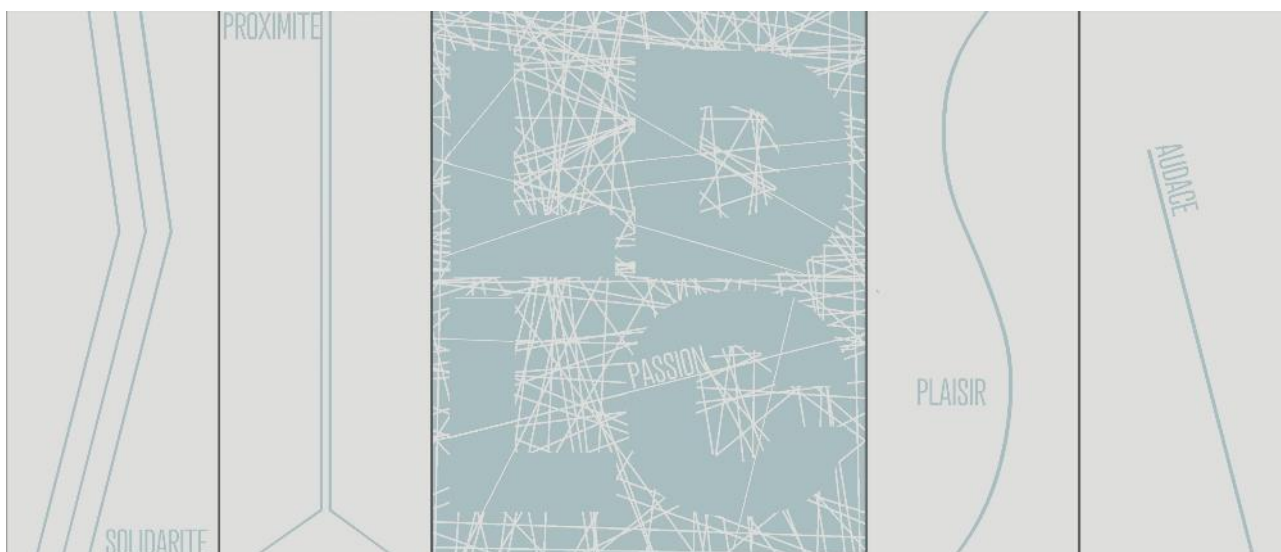
Ilustracja 6: "Przyjemność" fot. Mikołaj Stankowski

Rzeźby te stały się początkiem poszukiwań pewnej syntezy semantycznej. Próba znalezienia języka znaków, które stać by się miały elementem architektury wnętrza czy powtarzającym motywem. Te wyobrażenia – znaki przybierały różne formy, które zmierzać zaczęły do absolutnego uproszczenia.



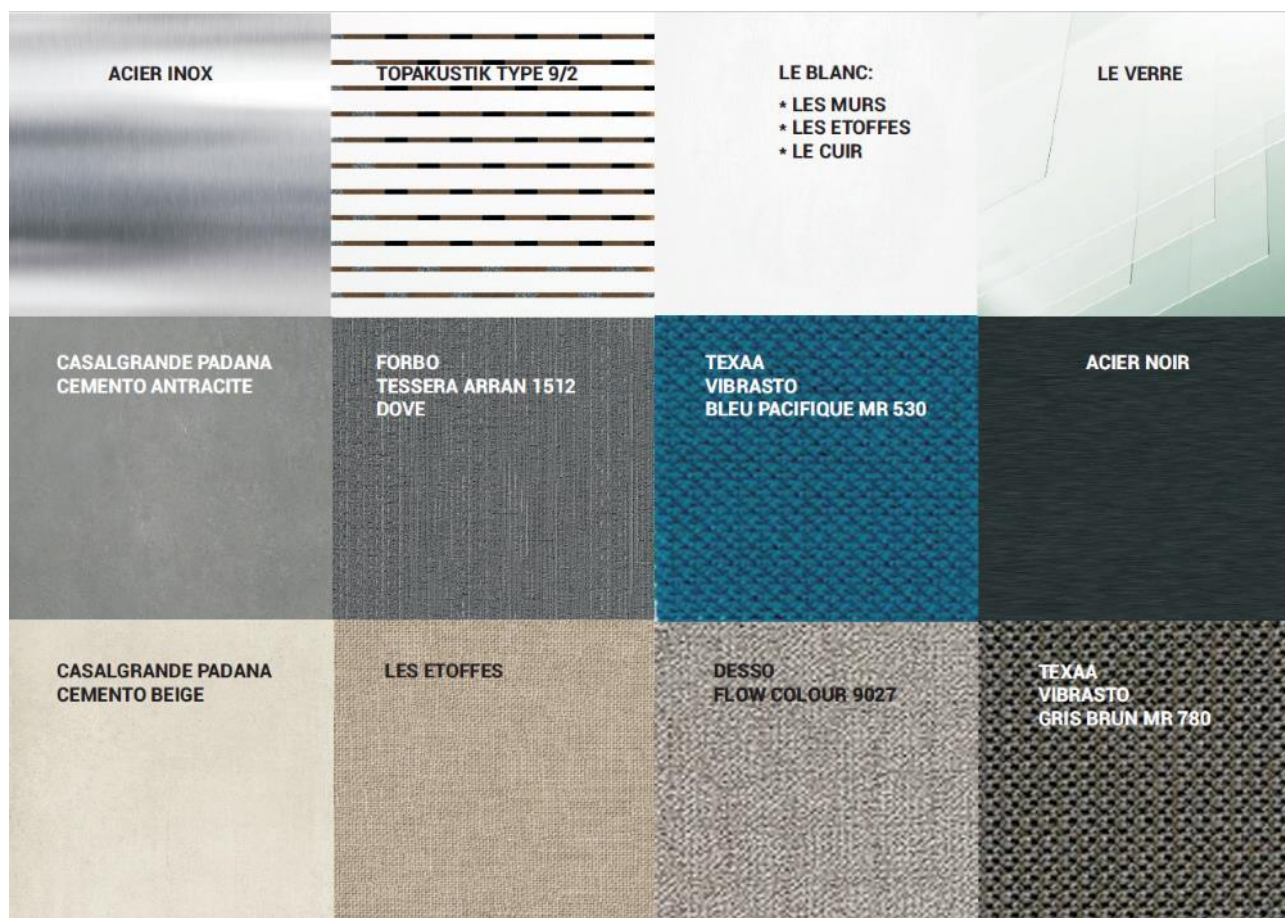
Ilustracja 7: Kompozycja graficzna 3 - fot. Mikołaj Stankowski

W efekcie tych poszukiwań powstało pięć koncepcji holu wejściowego opartych bezpośrednio na konkretnych propozycjach graficznych. Każdy z wariantów zakładał użycie kompozycji przedstawiającej wyobrażenia wszystkich pięciu pojęć na wyeksponowanej ścianie vis a vis wejścia do firmy. Warianty zakładały również pojawianie się elementów architektury wnętrza wynikających bezpośrednio z tych wyobrażeń - znaków. Trójwymiarowe formy, aplikacje linearne, grafika na elementach wyposażenia.



Ilustracja 8: Kompozycja graficzna 5 - fot. Mikołaj Stankowski

Spory obszar możliwości budowania znaczeń w architekturze wnętrz daje odpowiednie operowanie barwą, kolorem oraz materiałem. W przypadku wnętrz firmy LDLC najpierw powstała kolorystyka bazowa wynikająca z przeprowadzonych etiid a następnie jej interpretacja materiałowa. Wybrany zestaw oparty na kilku podstawowych materiałach i kolorach wyraża różne wartości i cechy. Biele wyrażają pokój, czystość, prawdę, prostotę, dobro, wiedzę. Szarości wyrażają zmysł praktyczny, organizację i szacunek. Ciemny kolor niebieski wyraża odwagę, zasady, porządek, pracę, zarządzanie. To kolor struktur i organizacji, dyscypliny, wiedzy, nauki. Odcienie beżu wyrażają wolność, poczucie swobody, komfortu. Działają odprężająco i relaksująco. Uważane są za kolory uniwersalne i eleganckie.



Ilustracja 9: Mood Board - fot. Mikołaj Stankowski

Wybrany przez klientów wariant wnętrza holu oraz wypracowany zestaw kolorystyczno-materialowy stał się podstawą do zaprojektowania wnętrz przyległych takich jak sala konferencyjna, kafeteria, salon vip, sala sportu.



Fundusze Europejskie



Rzeczpospolita  
Polska

Unia Europejska  
Europejskie Fundusze  
Strukturalne i Inwestycyjne



Ilustracja 10: Hol wejściowy - fot. mikołaj Stankowski



Ilustracja 11: Sala konferencyjna - fot. Mikołaj Stankowski



Fundusze Europejskie



Rzeczpospolita  
Polska

Unia Europejska  
Europejskie Fundusze  
Strukturalne i Inwestycyjne



Pracując nad koncepcją pozostałych, kolejnych wewnątrz firmy postanowiłem ponownie nawiązać do pięciu wspomnianych wartości – haseł przewodnich. Przypisałem im odpowiednie kolory ze względu na ich znaczenie i symbolikę. „Bliskości” nadałem kolor ciemno niebieski będący kolorem przyjaźni, kreatywności, inteligencji we wszystkich jej aspektach.

„Solidarności” nadałem kolor jasno niebieski wyrażający spokój, stabilność, sukces i solidarność właśnie.

„Przyjemność” powiązałem z żółcią będącą kolorem słońca, radości, optymizmu, oświecenia – intelektualnego przebłysku. „Zuchwałość” z oranżem wyrażającym kreatywność, młodość, lekkość, aktywność, zabawę, entuzjazm, ciepło, energię, dynamikę.

„Pasji” zaś przypisałem kolor czerwony. Czerwień to kolor zachęcający do działania, do wyrażania swych możliwości, do eksponowania swojej wartości, do dzielenia pasji.

PASSION



Ilustracja 12: "Pasja" - fot. Mikołaj Stankowski

Kolory te uzupełniły opracowaną gamę. Adekwatnie do swych znaczeń użyte zostały we wnętrzach gabinetów ,stref pracy czy komunikacji.



Fundusze Europejskie



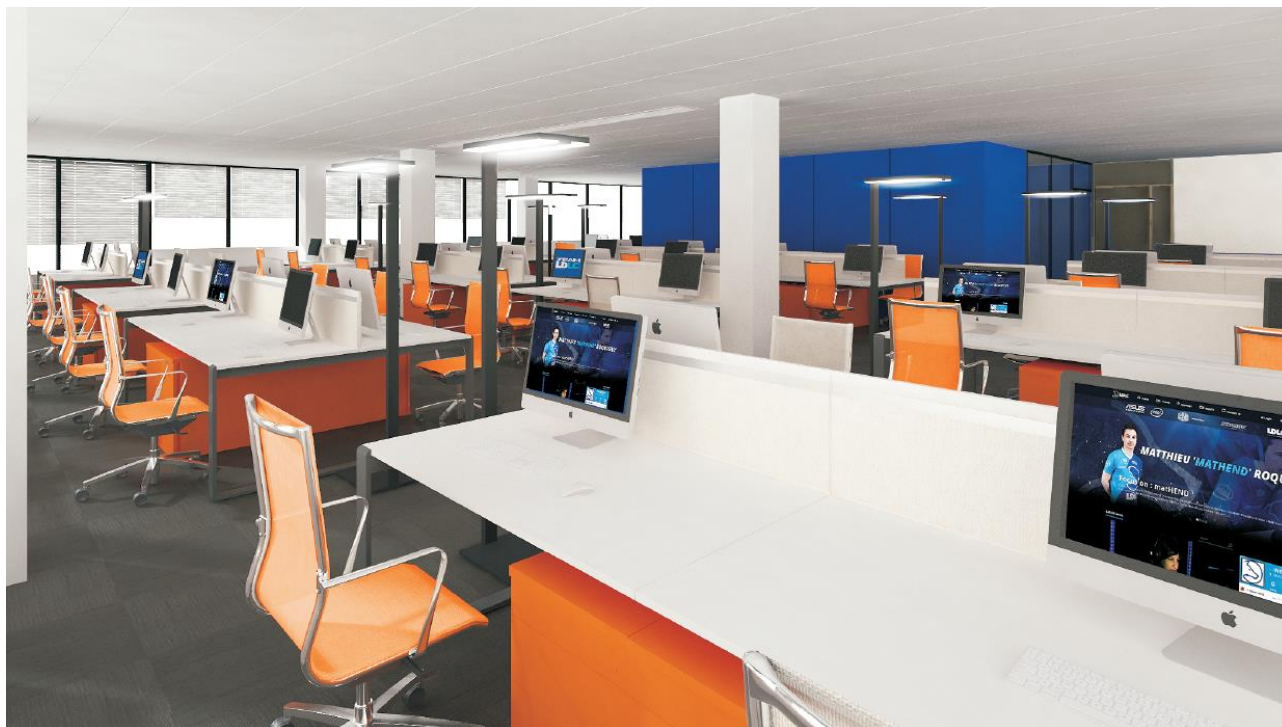
Rzeczpospolita  
Polska

Unia Europejska  
Europejskie Fundusze  
Strukturalne i Inwestycyjne



Ilustracja 13: Gabinet prezesa - fot. Mikołaj Stankowski





Ilustracja 14: Strefa pracy - fot. Mikołaj Stankowski

## Podsumowanie

Cechą udanych realizacji architektury wnętrz jest według mnie zawarte w nich i wyrażone symbolicznie, określone przesłanie, idea dzięki której wnętrza te znaczą. Dla osiągnięcia tego celu architekci mogą posługiwać się różnorodnymi środkami: metaforą, symbolem, tradycją, kanonem, stylem, gestem, odniesieniem, zapowiedzią, innowacją, a nawet grą, pozorem czy ironią. Wielorakość tych środków odpowiada złożoności współcześnie przekazywanych treści. Warstwa znaczeniowa może ujawniać się w ogólnym charakterze i nastroju wnętrza, czasem tylko w detalach, a zdarza się, że jest ukryta w geometrii planu, składni elementów. Znaczenia mogą być odczytywane w cechach zastosowanych materiałów i technologii, w grze światła, koloru, dźwięków, a nawet zapachów.

Największe dzieła architektury w sposób mistrzowski rozwiązują nie tylko problemy warsztatowe, ale także trafiają do odbiorcy, gdyż niosą z sobą przekaz pełen znaczeń, odwołując się do jego wiedzy i wyobrażeń, poruszając jego myśli, odczucia, emocje.

Warstwa znaczeniowa została w nich świadomie zastosowana jako język, kod, system znaków, dzięki czemu poszerza się ich wymiar o notacje i konotacje. Architektura zamiast pogłębiać technokratyczną samotność człowieka może, i powinna, budować nowe wzory nie tylko mierzone wartością estetyczną, ale i etyczną, wyrażającą wszelkie aspekty kulturowe i aspiracje duchowe. Wartości duchowe, intelektualne, emocjonalne wpisane w formę i przestrzeń poprzez określone zabiegi architektoniczne powinny stawać się komunikatem płynącym od twórców ku odbiorcom.