

Archeologia i sztuka

Badania nie tylko powierzchniowe

Archeologia i sztuka

Badania nie tylko powierzchniowe

Wystawa Pedagogów Wydziału Malarstwa i Rysunku UAP
w Muzeum Archeologicznym w Poznaniu

Projekt katalogu
Agnieszka Sowisło - Przybył

Projekt okładki
Martyna Literska

Grafika na okładce
Agnieszka Sowisło - Przybył

Zdjęcia
z archiwum artystów



listopad 2020

Poznańskie Muzeum Archeologiczne niemal od początków swojej działalności otwarte jest na rozmaite inicjatywy artystyczne, organizując w stylowych i okazałych wnętrzach Pałacu Górków: koncerty, spektakle teatralne oraz ekspozycje malarstwa i grafiki. Przed kilkunastoma laty, w jubileuszowym roku powstania naszego Muzeum, odbyła się wystawa pt. *Inspiracje archeologiczne w sztuce współczesnej*, której twórcami byli profesorowie i absolwenci ówczesnej Akademii Sztuk Pięknych w Poznaniu. Cieszyła się ona dużym zainteresowaniem, goszcząc nie tylko w naszym pałacu, ale również w kilku innych instytucjach muzealnych i galeriach na terenie kraju. Mając w pamięci to wydarzenie, z wielką radością przyjęliśmy kolejną inicjatywę artystów poznańskich, której efektem jest nowa wystawa malarstwa i rysunku. Tak jak przed laty, jej treścią jest spotkanie archeologii i sztuki współczesnej oraz ich wzajemne relacje. Tegoroczna ekspozycja nosi tytuł „*Archeologia i sztuka. Badania nie tylko powierzchniowe*”, a jej autorami są artyści z Wydziału Malarstwa i Rysunku Uniwersytetu Artystycznego w Poznaniu. Twórców tych łączą działania estetyczne inspirowane archeologią, artystyczna refleksja nad pozostałością i kruchością rzeczy materialnych oraz, podobnie jak badaczy odległej przeszłości, fascynacja tym, co nieznane, zapomniane, nieodkryte.

Wspólnym mianownikiem pracy artysty i archeologa jest niewątpliwie zaakcentowana w tytule wystawy powierzchnia. Dla malarza to płótno, na które nakłada warstwy farb, dla archeologa to warstwy ziemi, które metodycznie odsłania, skrupulatnie dochodząc do reliktyw przeszłości. Obu łączy powierzchnia, ale nie powierzchowność, przyświeca im bowiem odkrywanie i zgłębianie określonej rzeczywistości. Wspólna jest także dla nich kreacja owej rzeczywistości. Artysta czuje się prawdziwie spełniony, gdy tworzy, archeolog, choć dąży do odtworzenia zjawisk i faktów z odległych pradziejów, tak naprawdę za każdym razem je konstruuje. Obaj używają do tego współczesnych im „okularów” widzenia świata.

Wystawa „*Archeologia i sztuka. Badania nie tylko powierzchniowe*”, której wybrane dzieła zawiera niniejszy katalog, adresowana jest nie tylko do środowiska artystów i archeologów, ale również do wszystkich Gości i Przyjaciół naszego Muzeum, wrażliwych na piękno sztuki pradziejowej i sztuki współczesnej.

prof. Marzena Szmyt

dr Maciej Przybył

Muzeum Archeologiczne w Poznaniu

Malarstwo i archeologię* łączą: w sensie ogólnym muzeum, w którym występują jako eksponaty, a w sensie szczegółowym ta konkretna wystawa, której zamysłem jest próba odnalezienia wspólnego mianownika tych dwóch różnych dziedzin.

Archeologia jest domeną przeszłości, czasu minionego, syci się zniszczeniem, upadkiem, czerpie ze straty i próbuje odkrywać utracone. Obiekt archeologiczny jest zatem owocem jakiejś tragedii i przejścia w niebyt. Ma w sobie element opowiadania historii, rekonstruowania faktów i selektywnego zlepiania ich w całość - dosłownie i w przenośni. Wyznacznikiem „archeologiczności” obiektu jest nieistnienie jego wytwórcy a szerzej kultury, która go wytworzyła. Archeologia, od momentu odkrycia obiektu sama nadaje mu sens i tworzy historię tego „jak było”. Podobnie jest z obrazem, kiedy opuszcza pracownię artysty i uniezależnia się od swojego twórcy. Odbiorca, krytyk, kurator, handlarz zaczynają pełnić funkcję archeologów, którzy odkrywając dzieło stworzone w przeszłości, stają się jedynymi właścicielami/odkrywcami jego historii, kontekstu i prawdy o nim. A spór z ich autorytetem, podobnie jak w przypadku artefaktu kultury minionej, jest bezcelowy.

Archeologia wiąże się nieodłącznie z szukaniem pod powierzchnią. Czym zatem jest powierzchnia i co można pod nią znaleźć? Powierzchnia jest pozornym, płytkim postrzeganiem rzeczy, odnosi się do aspektów materii, które są oczywiste i widoczne na pierwszy rzut oka. Powierzchnia nie posiada grubości, istnieje w sposób symboliczny, poza możliwością fizycznego zdefiniowania jej. Jest zasłoną tajemnicy, która okrywa to co głębiej pod warstwą osadzającego się: pyłu, niewiedzy, czasu, wydarzeń, ignorancji, zapominania. Obecność powierzchni jest konieczna, aby można było sięgnąć głębiej, przebić się przez pozorne i oczywiste i dotrzeć do sedna. Czasem sięgając głębiej i głębiej dojść można aż do dna i wydawałoby się, że tu droga kończy się definitywnie, lecz za dnem jest coś jeszcze - „drugie dno”. Drugie dno jest zdecydowanie bogatsze w znaczenia niż pierwsze, które to jest tylko naturalną konsekwencją przechodzenia od powierzchni do coraz głębszych warstw. Drugie dno jest ich zaprzeczeniem i stoi w całkowitej opozycji do powierzchni, jest synonimem zaskakującego, jest polem, na którym uwalnia się wyobraźnia, a zdarzenia i przedmioty nabierają nowego sensu.

Zawiera w sobie zarówno odwrotność jak i przewrotność. Jest przeciwną stroną, która dopełnia fasadę, drugą twarzą księżyca, albo odwrotną stroną medalu. Jest prawdziwym znaczeniem powierzchni, czyli szeroko pojętej materii. Drugie dno to bynajmniej nie gra słów, ale niezbędna, elementarna i uniwersalna właściwość rzeczy, nazw, zdarzeń. Właściwość,

która uruchamia wyobraźnię i intryguje, dzięki czemu pozwala budować nowe interpretacje, znaczenia i zależności. Zastanawiając się nad wszystkim o czym piszę powyżej, odnalazłem na powierzchni mapy Polski kilkanaście nazw miejsc, które pozwalam sobie zamieścić poniżej. Przy każdej z nich znajduje się krótkie jej wyjaśnienie w kontekście archeologicznym, oraz mające na uwadze istnienie drugiego dna. Jest to całkiem osobisty akcent w tym tekście ponieważ wiąże się ściśle z moimi własnymi poszukiwaniami artystycznymi. Mam jednak nadzieję, że artyści biorący udział w tej wystawie wybaczą mi ten drobny przejaw egocentryzmu.

Zakopane – stolica archeologicznej Polski, główny ośrodek turystyczny

Krzemeń Pierwszy, Krzemeń Drugi – osady założycielskie

Krzemeń-Zagacie - centrum dawnego handlu wymiennego

Chamsk, Wandalin – domniemane siedziba dawnych, zwalczających się kultury

Wandalin nad Szosą – ośrodek ekspansji kultury Wandali, z której ta rozjechała się w nieznanym kierunku

Stare Budy – miasto słynące z sztuki budownictwa

Aleksandrów, Rzymy-Las – dawne filie zagranicznych ośrodków na ziemiach Polski

Przędzel – centrum kultury tekstylnej

Skorupki, Łupki, Glinianka – najbardziej rozwinięte ośrodki kultury ceramiki łupanej

Gruzy, Kruszewo, Grzebsk – miejscowości prowincjonalne, podupadające, bez większego znaczenia dla kultury imperium

Pogorzel - osada spalona doszczętnie w IV w.

Tupadły – archeologiczne miejsce kultu

Grodzisko górne i Grodzisko dolne - pierwsze przykłady budownictwa mieszkalnego piętrowego na ziemiach imperium

dr Marcin Lorenc
Uniwersytet Artystyczny w Poznaniu

*Autor tekstu, pomimo braku wiedzy na temat archeologii postanowił, zgodnie z trendami obowiązującymi w świecie od pradawnych czasów, że jednak się wypowie.

Artyści

MAREK HAŁADUDA

Urodzony w 1961 roku w Koźuchowie. W latach 1983–1988 studiował w Państwowej Wyższej Szkole Sztuk Plastycznych w Poznaniu, a w latach 1989–1990 odbył pobyt studyjny w École des Beaux – Arts w Paryżu. W 1988 roku uzyskał dyplom w pracowni malarstwa prof. Jacka Waltosia. Od 1995 roku jest pracownikiem dydaktycznym Uniwersytetu Artystycznego w Poznaniu (wcześniej PWSSP, ASP). Od 2016 roku jest profesorem nadzwyczajnym. Prowadzi IX Pracownię Malarstwa na Wydziale Malarstwa i Rysunku. Autor wielu wystaw krajowych i zagranicznych.



Fontanna Czterech Rzek – Słońce, olej na płótnie, 140 x 190 cm, 2017



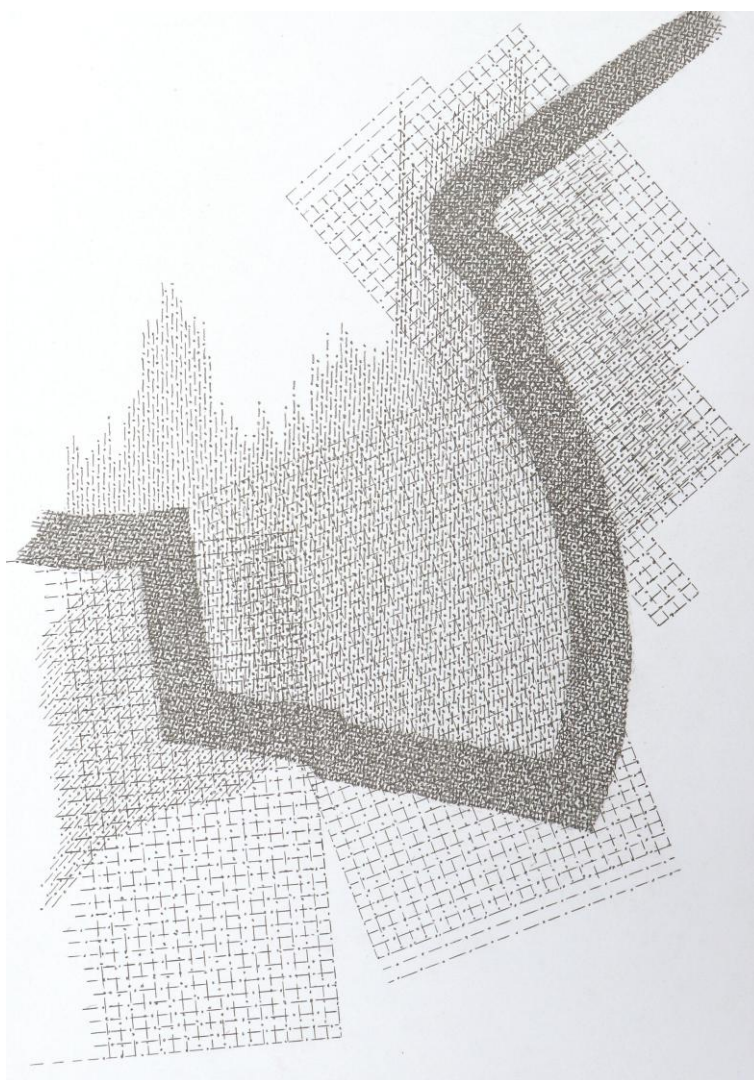
*Scena 5, ujęcie 2, z cyklu Once Upon a Time in New York,
olej na płótnie, 70 x 120 cm, 2020*



Fontanna Czterech Rzek – Księżyc, olej na płótnie, 140 x 190 cm, 2017

GRZEGORZ KECZMERSKI

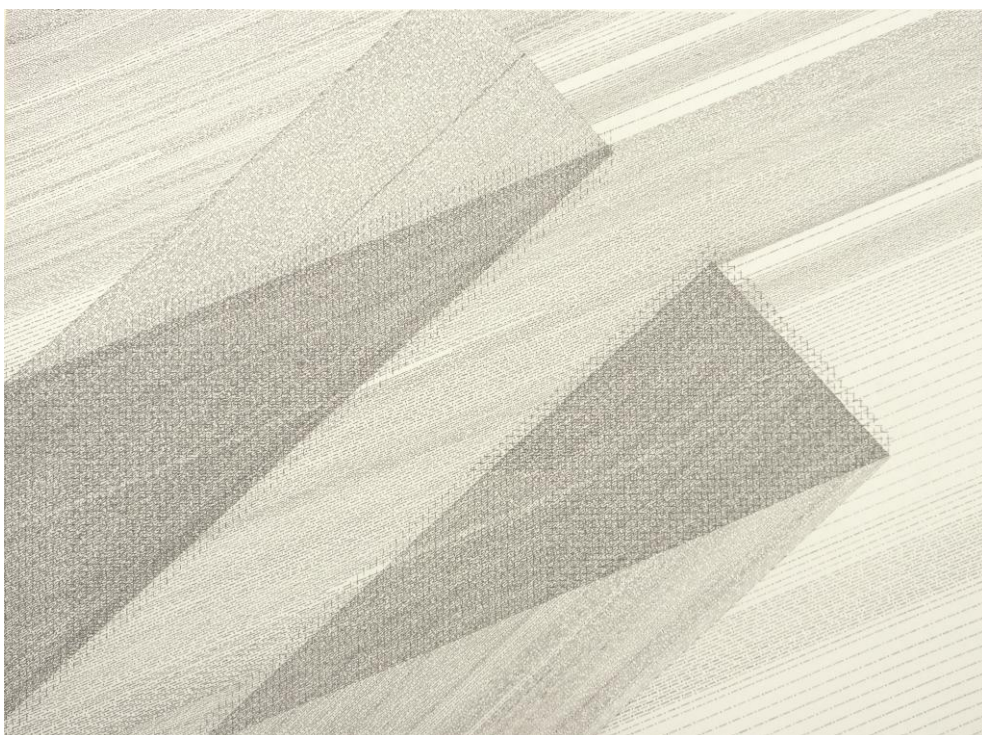
Urodzony w 1960 roku w Ostródzie. W latach 1983 – 1989 studiował w Państwowej Wyższej Szkole Sztuk Plastycznych w Poznaniu. W 1989 roku uzyskał dyplom w Pracowni Technik Metalowych prof. Tadeusza Jackowskiego. Od 1992 roku jest pracownikiem dydaktycznym Uniwersytetu Artystycznego w Poznaniu (wcześniej PWSSP, ASP). W 2014 roku uzyskał tytuł profesora sztuk plastycznych. Prowadzi XV Pracownię Rysunku na Wydziale Malarstwa i Rysunku. Autor wielu wystaw krajowych i zagranicznych.



Granica 6, 40 x 29,7 cm, ołówek na papierze, 2020



Granica 9, 57,5 x 76 cm, ołówek na papierze, 2020



Granica 8, 57,5 x 76 cm, ołówek na papierze, 2020

MARCIN LORENC

Urodzony w 1985 roku w Poznaniu. W latach 2004 – 2009 studiował na Wydziale Malarstwa i Rysunku Akademii Sztuk Pięknych w Poznaniu. W 2009 roku uzyskał dyplom w pracowni prof. Tomasza Siwińskiego. Od 2014 roku pracuje na Wydziale Malarstwa i Rysunku Uniwersytetu Artystycznego w Poznaniu. W 2019 roku uzyskał tytuł doktora w dyscyplinie sztuki plastyczne. Swoje prace prezentował na wystawach krajowych i zagranicznych.



Pozamiatane, fototransfer na płótnie, 130 x 90 cm, 2020



Zerwane połączenia, fototransfer na płótnie,
120 x 95 cm, 2020



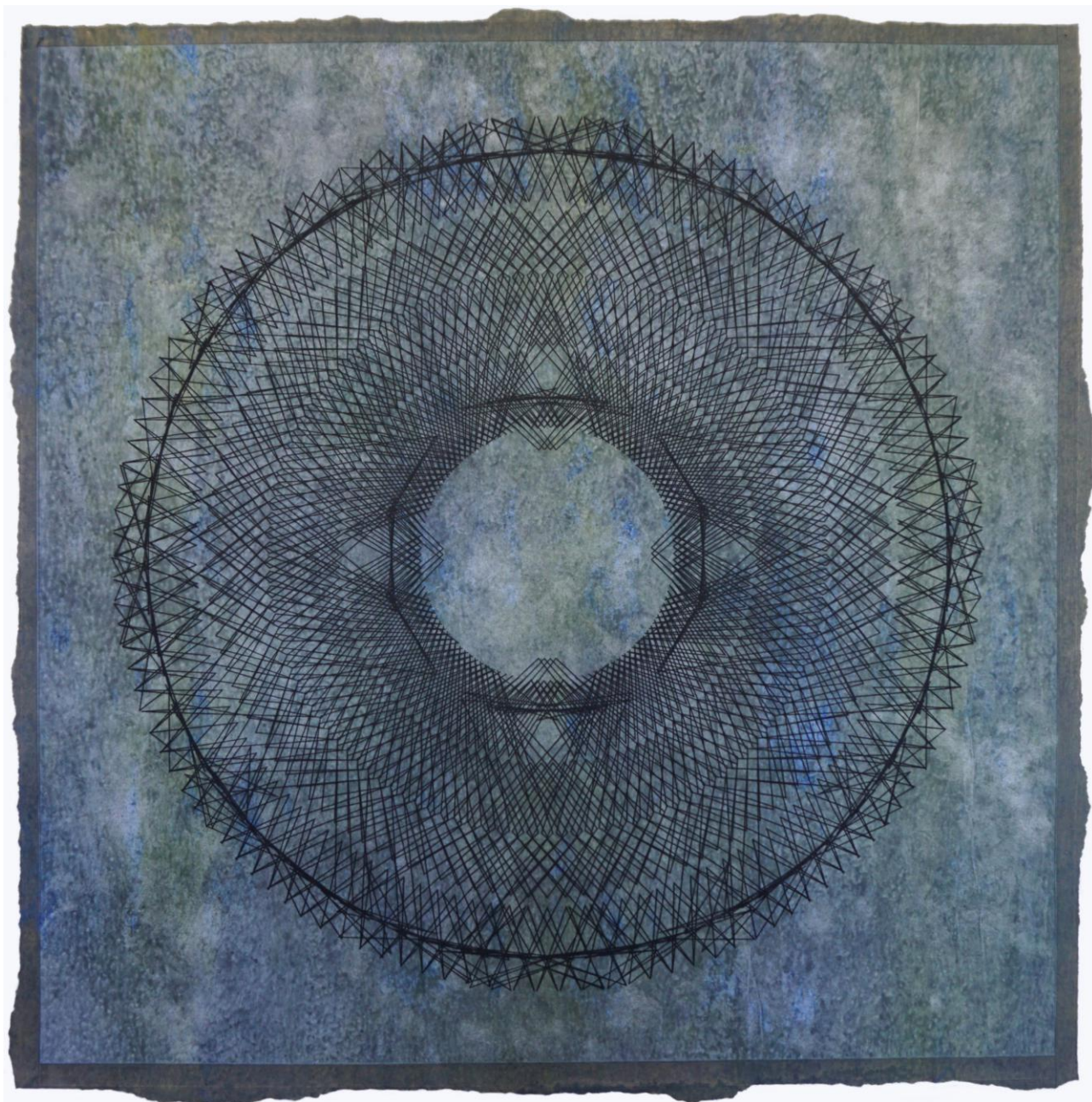
Krainy niebyłe, fototransfer na płótnie,
130 x 95 cm, 2020

JANUSZ MARCINIAK

Urodzony w 1954 roku w Poznaniu. W latach 1977-1982 studiował w Państwowej Wyższej Szkole Sztuk Plastycznych w Poznaniu. W 1982 roku uzyskał dyplom w Pracowni Malarstwa prof. Jacka Waltosia i Pracowni Rysunku prof. Józefa Fliegera. Od 1983 roku jest pracownikiem dydaktycznym Uniwersytetu Artystycznego w Poznaniu (wcześniej PWSSP, ASP). W 2011 roku uzyskał tytuł profesora sztuk plastycznych. Prowadzi XII Pracownię Malarstwa na Wydziale Malarstwa i Rysunku. Autor wielu wystaw krajowych i zagranicznych oraz licznych publikacji na temat sztuki i kultury.



Mandala (17), technika własna, 70 x 100 cm, 2014



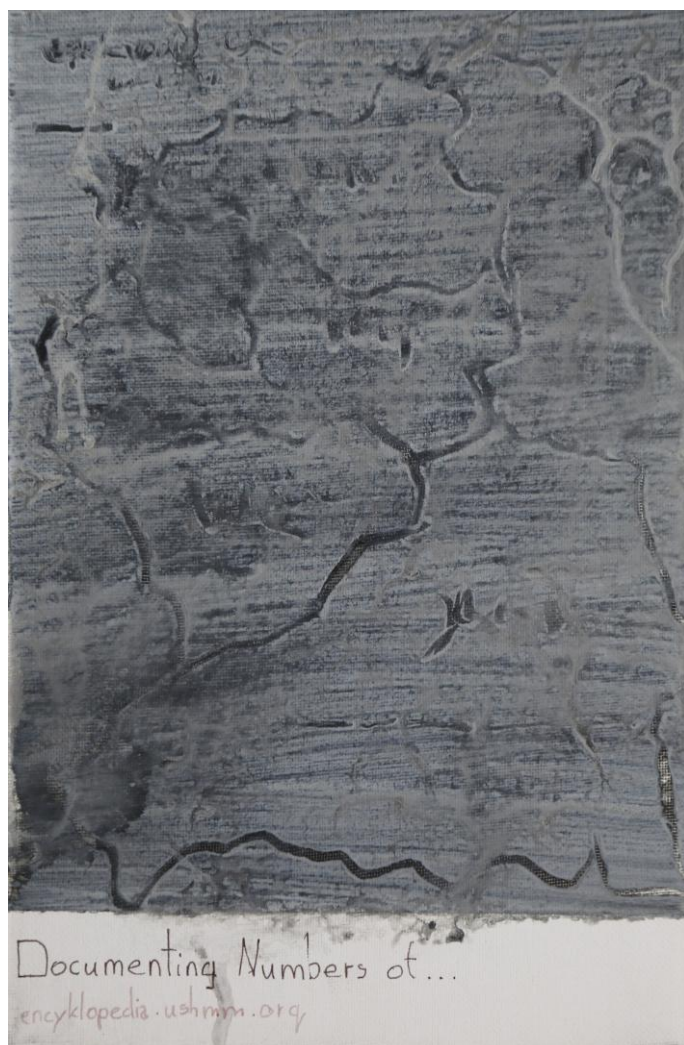
Mandala (14), technika własna, 63 x 63 cm, 2014

DAWID MARSZEWSKI

Urodzony w 1991 roku w Kole. W latach 2011 – 2016 studiował na Wydziale Malarstwa i Rysunku na Uniwersytecie Artystycznym w Poznaniu. W 2016 roku obronił pracę dyplomową w pracowni prof. Janusza Marciniaka i prof. Andrzeja Peptońskiego. Od 2014 roku pracował w charakterze asystenta w XII Pracowni Malarstwa. W 2019 roku uzyskał stopień doktora w dyscyplinie sztuki plastyczne. Autor wystaw krajowych i zagranicznych.



z cyklu *Loading*, akryl na płótnie,
30 x 30 cm, 2019

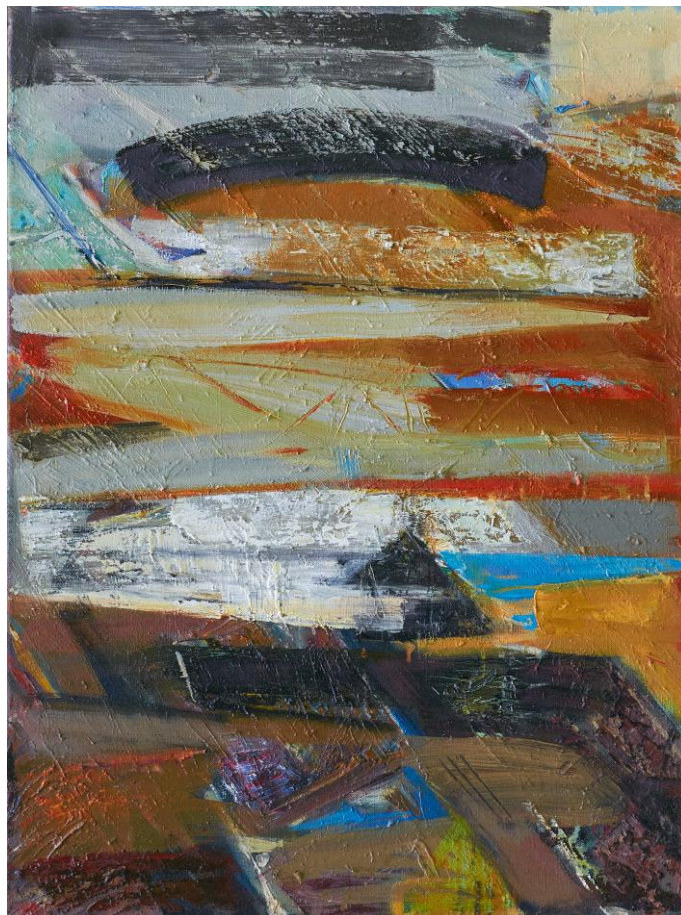


Documenting Numbers of...
encyklopedia.ushmm.org

z cyklu *Loading*, akryl, cienkopis na płótnie,
30 x 20 cm, 2019

MAREK PRZYBYŁ

Urodzony w 1961 roku w Poznaniu. W latach 1982 – 1987 studiował w Państwowej Wyższej Szkole Sztuk Plastycznych w Poznaniu. W 1987 roku uzyskał dyplom z malarstwa w pracowni prof. Jacka Waltosia i z rysunku w pracowni prof. Józefa Fliegera. Od 1987 roku jest pracownikiem dydaktycznym Uniwersytetu Artystycznego w Poznaniu (wcześniej PWSSP, ASP). W 2014 roku uzyskał tytuł profesora sztuk plastycznych. Prowadzi XI Pracownię Malarstwa na Wydziale Malarstwa i Rysunku. Autor wielu wystaw krajowych i zagranicznych oraz licznych publikacji na temat sztuki.



*Stanowisko archeologiczne, olej na płótnie,
80 x 60 cm, 2020*



Zapiski neapolitańskie 3, Miejsce, olej na płótnie,
50 x 50 cm, 2020



Zapiski neapolitańskie 2, Powrót z Capri,
olej na płótnie, 50 x 50 cm, 2020

TOMASZ SIWIŃSKI

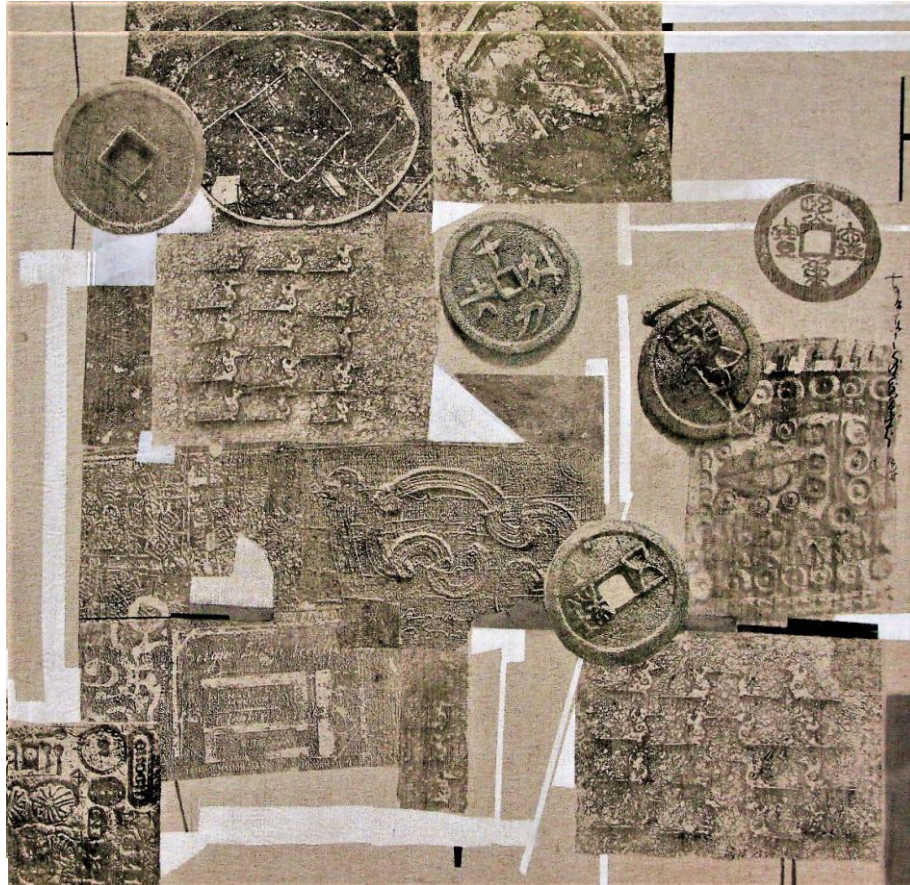
Urodzony w 1951 roku we Wronkach. W latach 1974 – 1979 studiował na Wydziale Malarstwa w Państwowej Wyższej Szkole Sztuk Plastycznych w Poznaniu pod kierunkiem prof. Stanisława Teisseyre'a oraz prof. Norberta Skupniewicza. Jednocześnie studiował grafikę w pracowni prof. Tadeusza Jackowskiego oraz ilustrację książkową w pracowni prof. Waldemara Świerzego. W roku 1979 uzyskał dyplom z malarstwa. Obecnie jest profesorem zwyczajnym Uniwersytetu Artystycznego w Poznaniu i prowadzi VII Pracownię Malarstwa na Wydziale Malarstwa i Rysunku. Autor wielu wystaw krajowych i zagranicznych.



Nawarstwienie, technika własna, 130 x 100 cm, 2020



Alfabet, technika własna, 110 x 165 cm, 2015



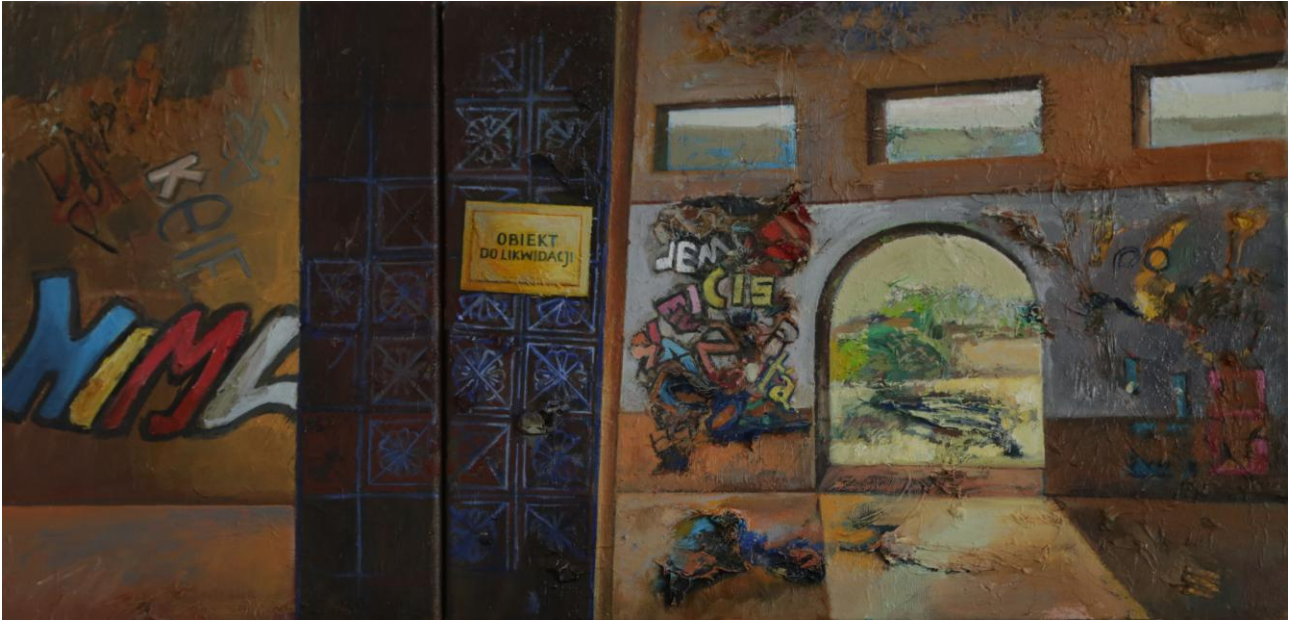
Nawiązania, technika własna, 115 x 110 cm, 2014

AGNIESZKA SOWISŁO – PRZYBYŁ

Urodzona w 1988 roku w Poznaniu. W latach 2007 – 2012 studiowała na Uniwersytecie Artystycznym w Poznaniu na Wydziale Malarstwa i Rysunku. W 2012 roku uzyskała dyplom w XI Pracowni Malarstwa prof. Marka Przybyła. Od 2016 roku pracuje na Uniwersytecie Artystycznym w Poznaniu jako asystent w IX Pracowni Malarstwa pod kierunkiem prof. UAP Marka Haładudy. W 2019 roku uzyskała stopień doktora w dyscyplinie sztuki plastyczne. Autorka wystaw krajowych i zagranicznych.



I, z cyklu Obiekty w likwidacji, olej na płótnie, 30 x 61 cm, 2020



II, z cyklu Obiekty w likwidacji, olej na płótnie, 30 x 61 cm, 2020



III, z cyklu Obiekty w likwidacji, olej na płycie, 44 x 90 cm, 2020

